



architektonická studie novostavby rodinného domu + kryté stání

autor návrhu : Ing.arch.MgA. Tomáš Legner

datum : 10 / 2025

////
LEGNER
ARCHITEKT

www.czechdevelop.cz
legner@czechdevelop.cz
tel. 777 147 252



Urbanistické řešení

Rodinný dům je navržen na pozemku ve svahu s jihozápadní orientací a krásnými výhledy do krajiny. Vstup a příjezd k objektu je z horní části parcely, odkud je také přístup do krytého stání pro dvě vozidla. Objekt je zasazen do terénu tak, aby přirozeně navazoval na okolní terénní modelaci a umožňoval plynulé propojení interiéru s terasou a zahradou ve spodní části pozemku.

Architektonické řešení

Architektura domu vychází z moderního pojetí s důrazem na přirozené materiály – kámen, dřevo a beton. Hmotu domu je rozdělena do dvou podlaží, částečně zapuštěných do svahu. Objekt je kryt rovnou střechou s kačírky a oplechováním v antracitové barvě.

Fasády kombinují kamenný obklad s hladkými omítkami a antracitovými rámy oken. Dům působí přirozeně a elegantně zapadá do zahradního prostředí.

Dispoziční řešení

Přízemí je řešeno jako otevřený obytný prostor s maximálním propojením na exteriér. Dominantou je prostorný obývací pokoj s krbem, navazující na kuchyň s barem a jídelnu umístěnou v prosklené části směrem do zahrady. Z jídelny je přímý vstup na velkou terasu s pergolou, venkovním posezením a schodištěm do zahrady.

Součástí přízemí je dále pracovna, koupelna se sprchou, spíž, prádelna, vstupní zádveř a samostatný sklad pro kola, sportovní vybavení, neopreny a kempingové věci.

Patro tvoří soukromá část domu – ložnice rodičů se šatnou, dva dětské pokoje a dvě koupelny. Z horního podlaží jsou výhledy do zahrady a krajiny.

Suterén slouží pro technické a hospodářské zázemí domu – dílna a skladové prostory pro zahradní náčiní a materiál.

Konstrukční a materiálové řešení

Nosná konstrukce domu je zděná. Fasáda kombinuje kamenný obklad s antracitovým oplechováním. Okenní rámy jsou hliníkové v tmavém odstínu. Pergola je navržena z dřevěných nebo hliníkových lamel. Interiér je řešen s přírodními povrchy, doplněný o krb s komínem jako centrální prvek obytného prostoru.

Exteriér a zahrada

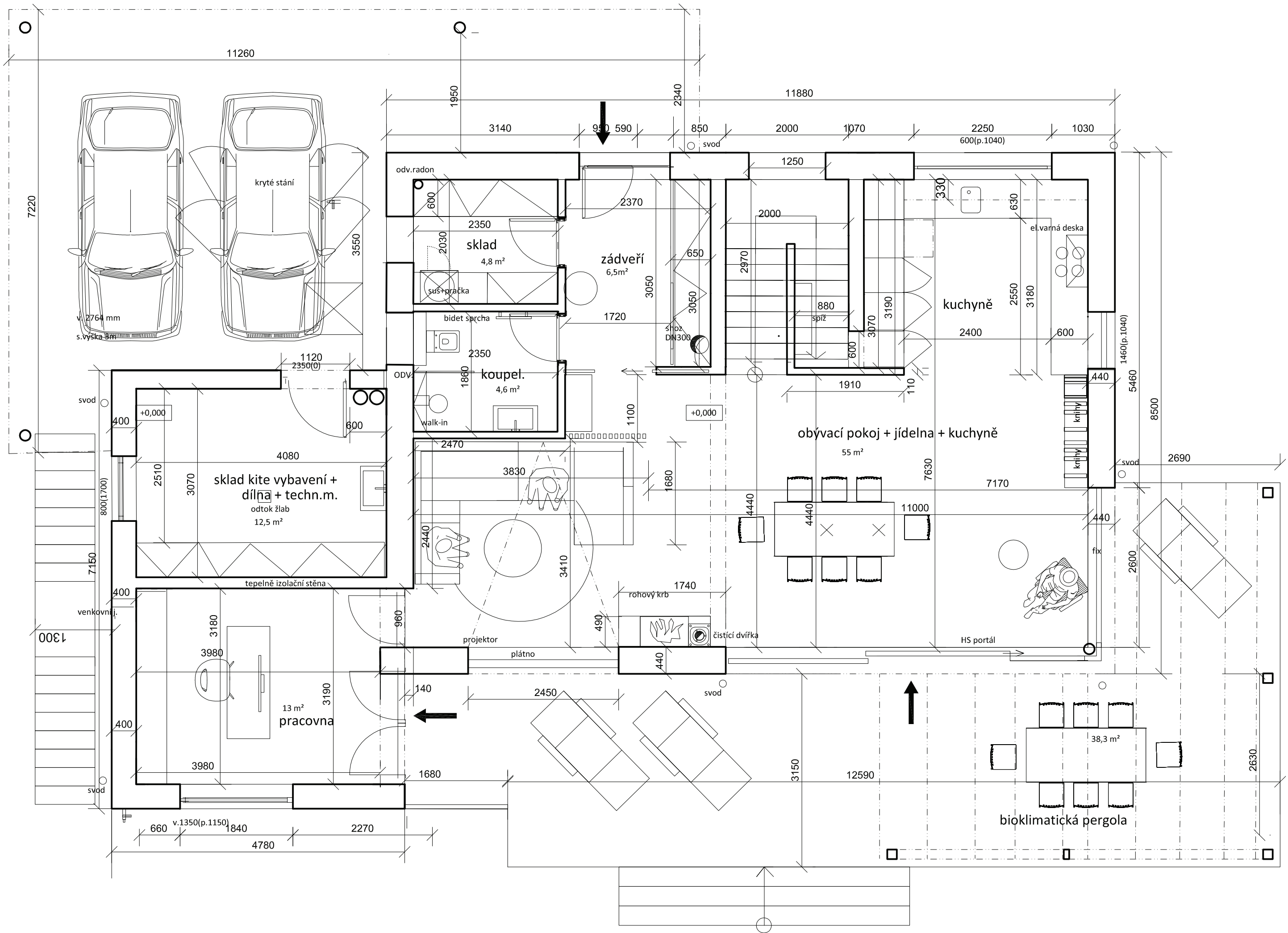
Zahrada je navržena jako rozvolněná, přírodně laděná kompozice s keři, vysokou trávou a množstvím kvetoucích rostlin. V dolní části zahrady je místo pro oheň, dětské hry a relaxaci. Vizualní propojení s terasou a obytným prostorem zajišťují velkoformátová prosklení, která přinášejí do interiéru dostatek denního světla a slunce.

Zahrada je doplněna o sochy, kameny a přírodní prvky navazující na svah.

Navržený rodinný dům představuje moderní a komfortní bydlení v souladu s okolní krajinou. Architektura pracuje s otevřeným prostorem, přirozeným světlem a kvalitními materiály. Dům nabízí pohodlí rodinného života, propojení s přírodou i praktické zázemí pro sportovní a volnočasové aktivity.

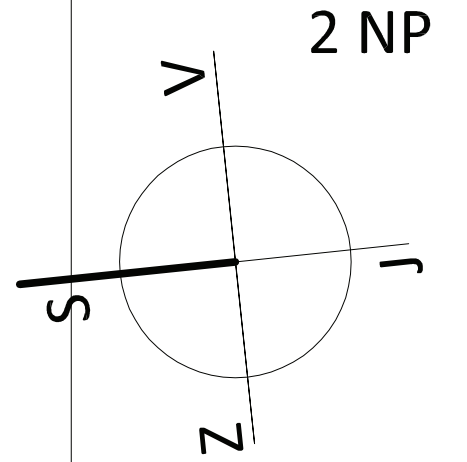
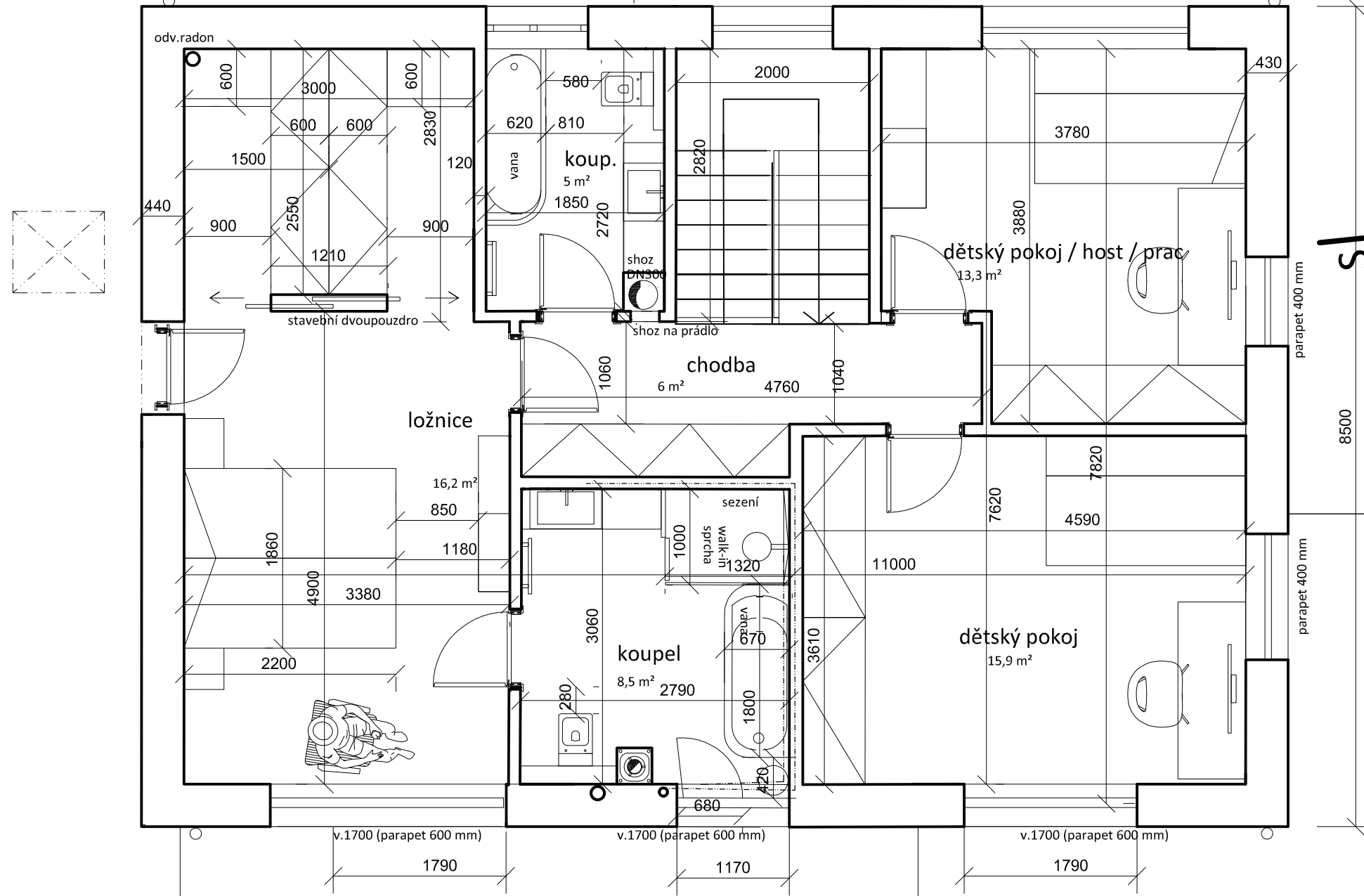






+3,700 m

11880 RD - 94 m²



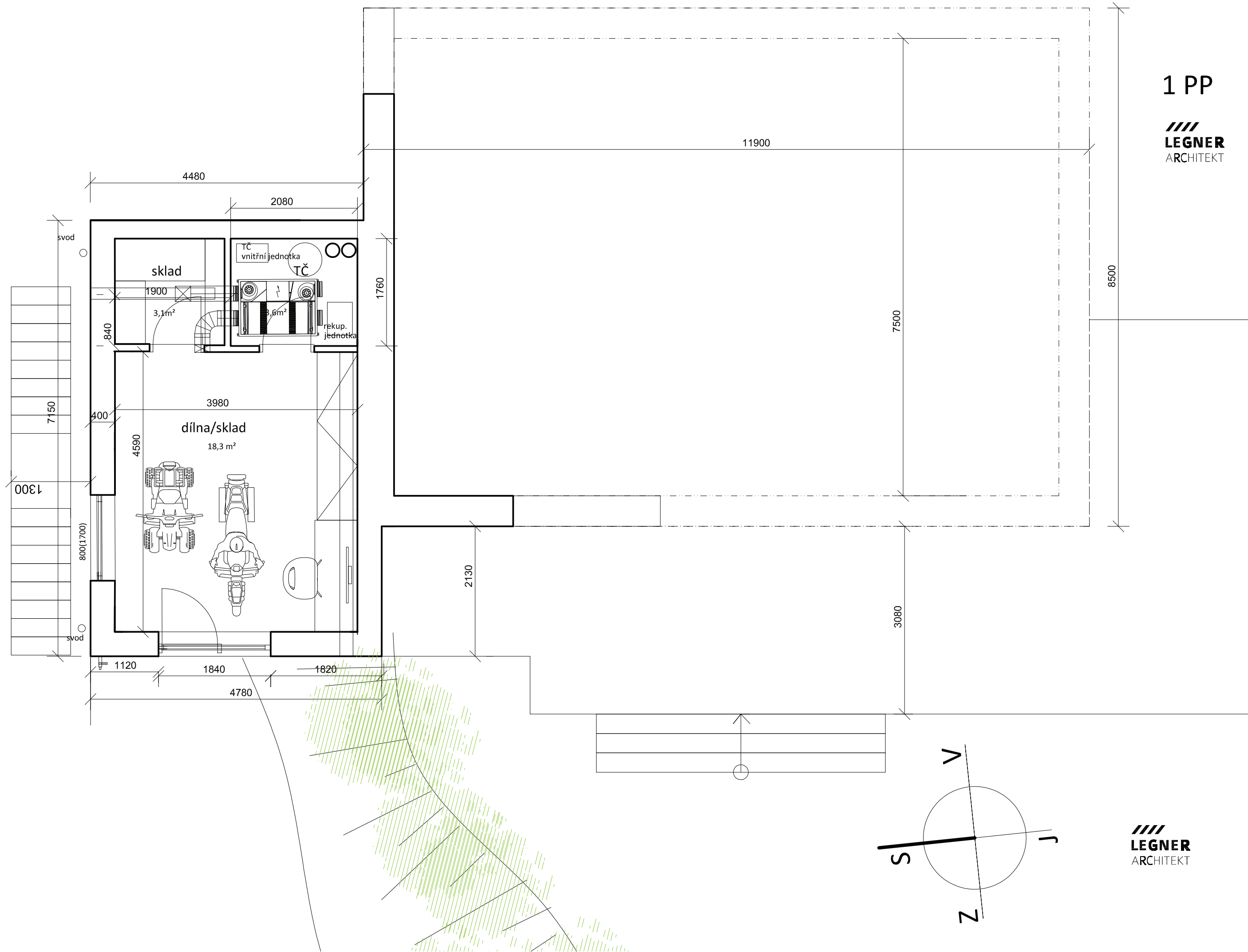
2 NP

kačírek
kryté stání
7 m²
šatna
7 m²

bioklimatická pergola

1 PP

////
LEGNER
ARCHITEKT



////
LEGNER
ARCHITEKT

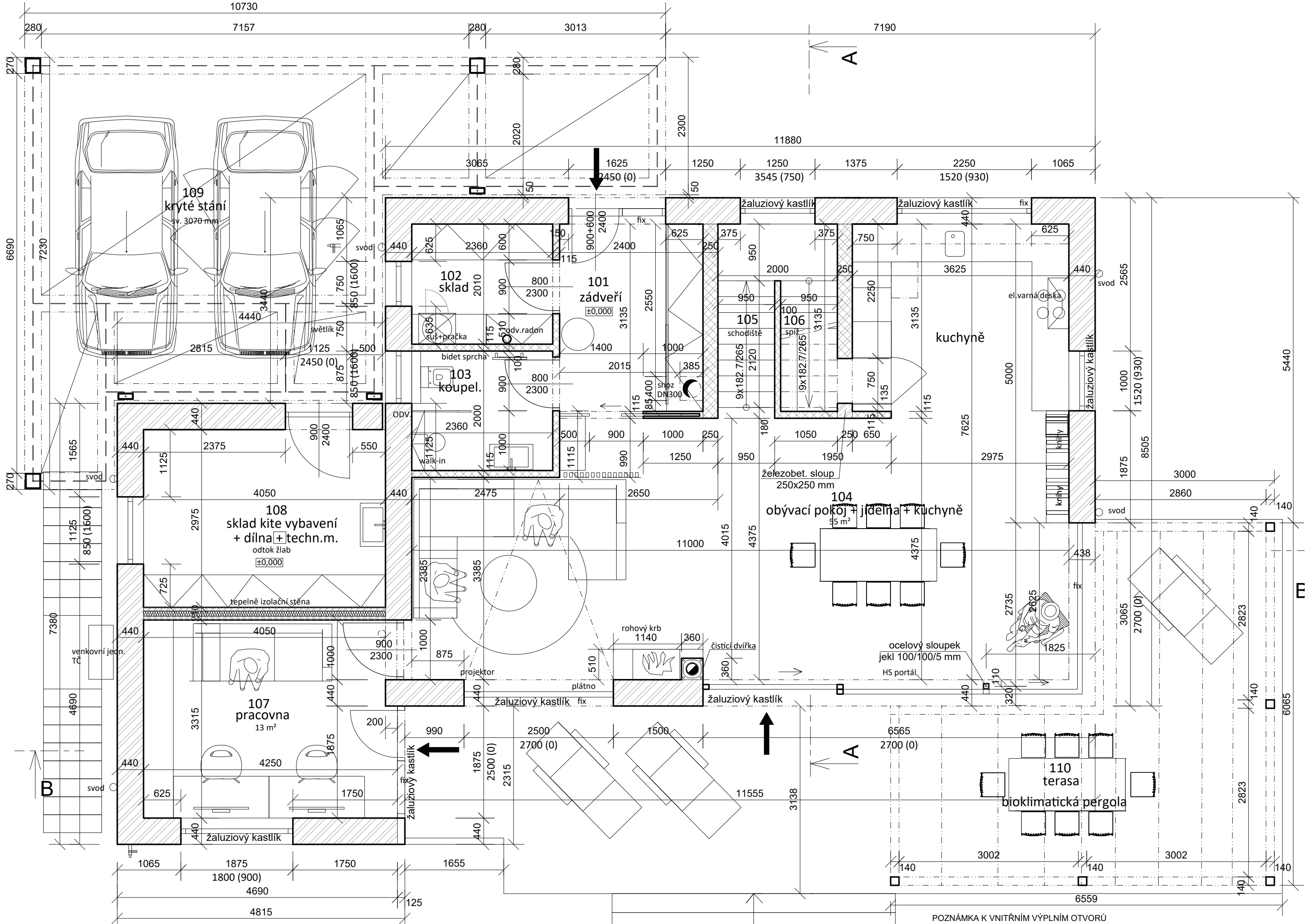










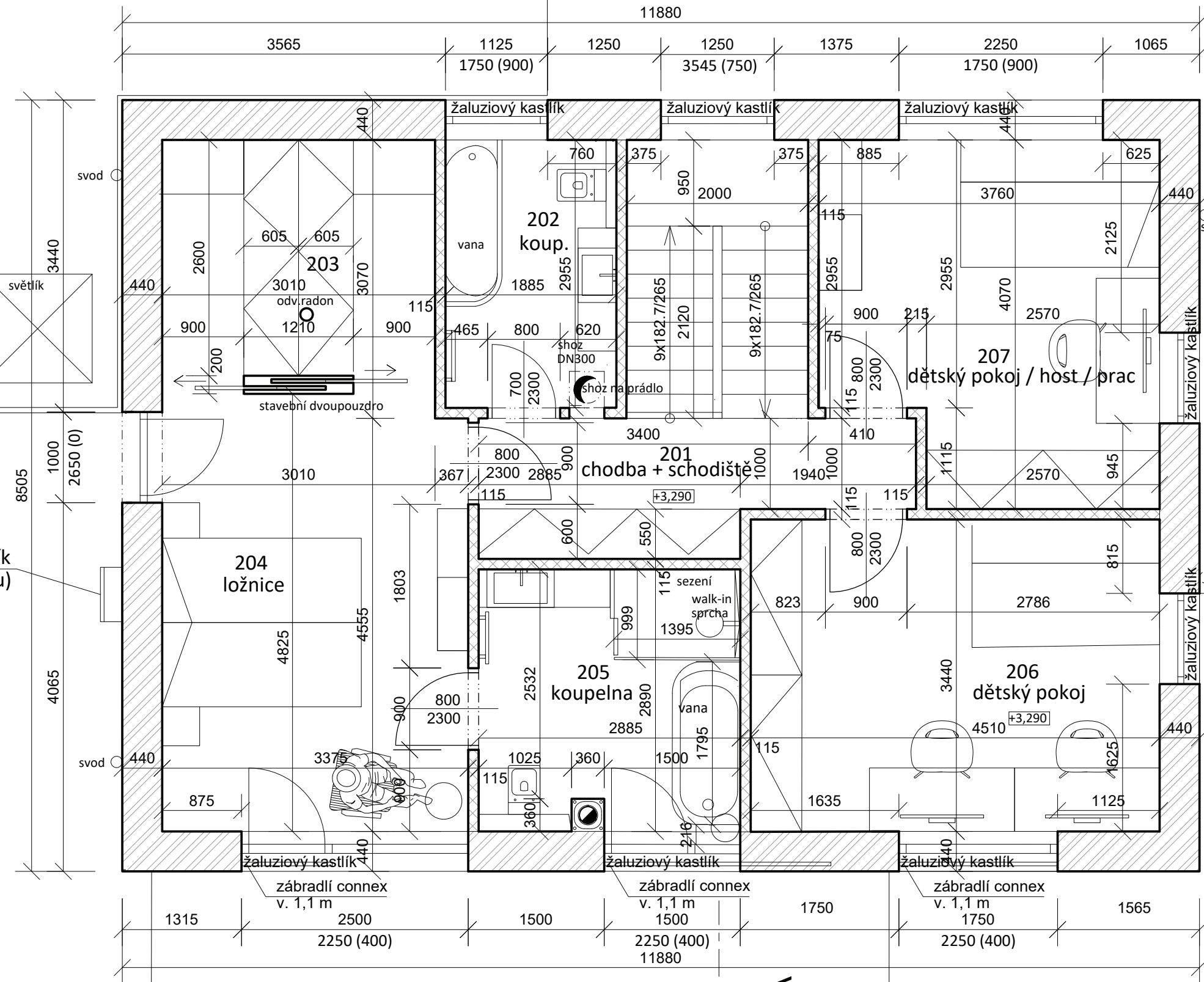
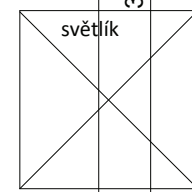


POZNÁMKA K VNITŘNÍM VÝPLNÍM OTVORŮ
 POKUD JE OSOVÁ KÓTA DVEŘÍ: 800/2300 mm OTVOR JE 900/2350 mm
 V PŘÍPADĚ ZAPUŠTĚNÝCH PANTŮ JE ŠÍŘKA O 10 mm VĚTŠÍ: 910 mm

+3,490 m

A

kryté stání



žebřík
(výlez na střechu)

B

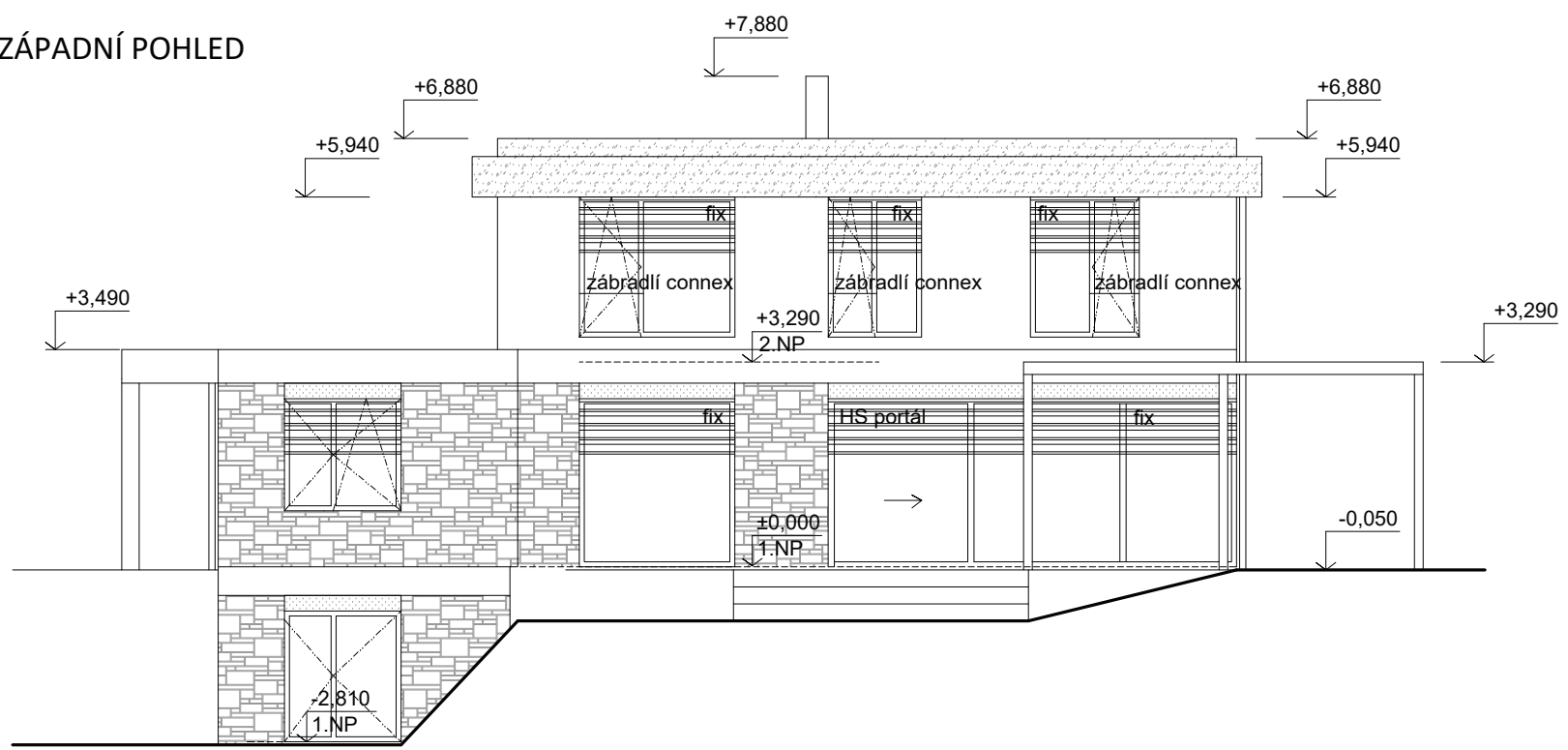
+3,490 m

A

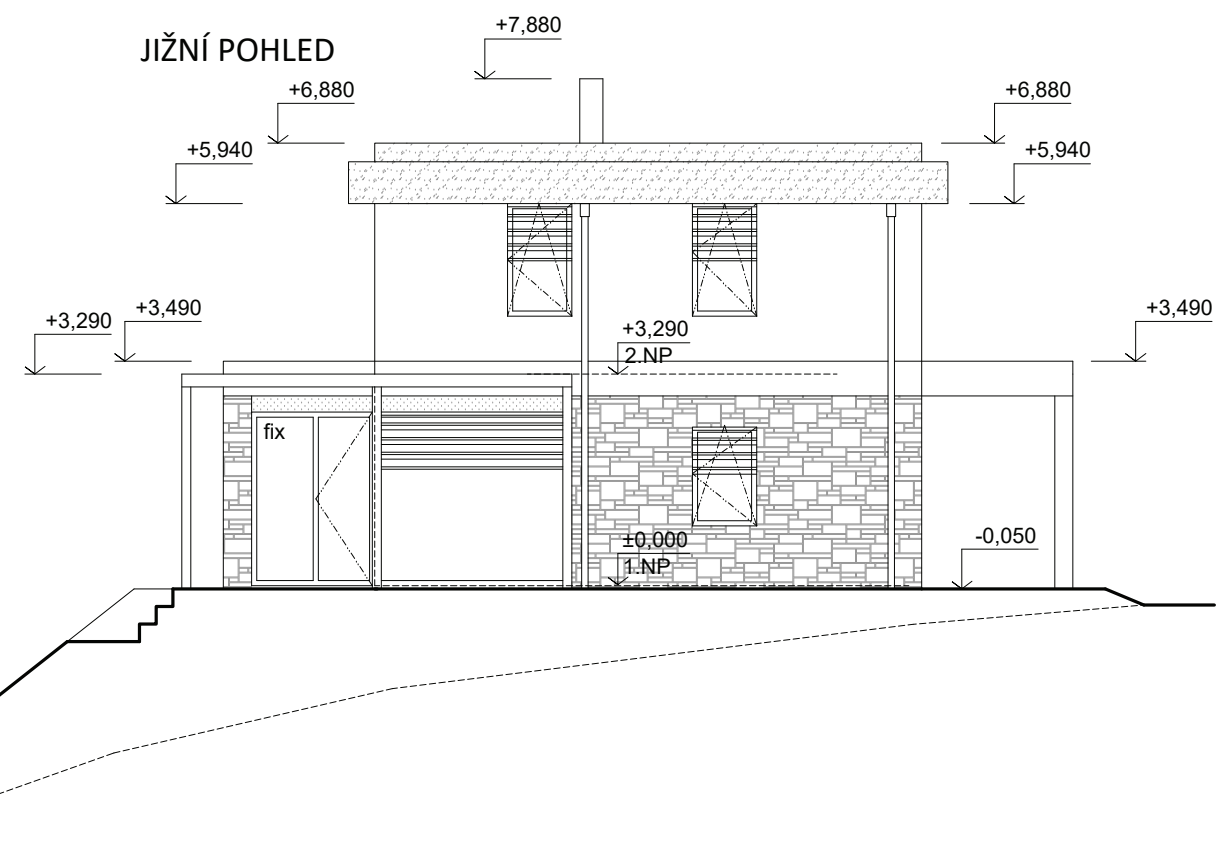
B

bioklimatická pergola

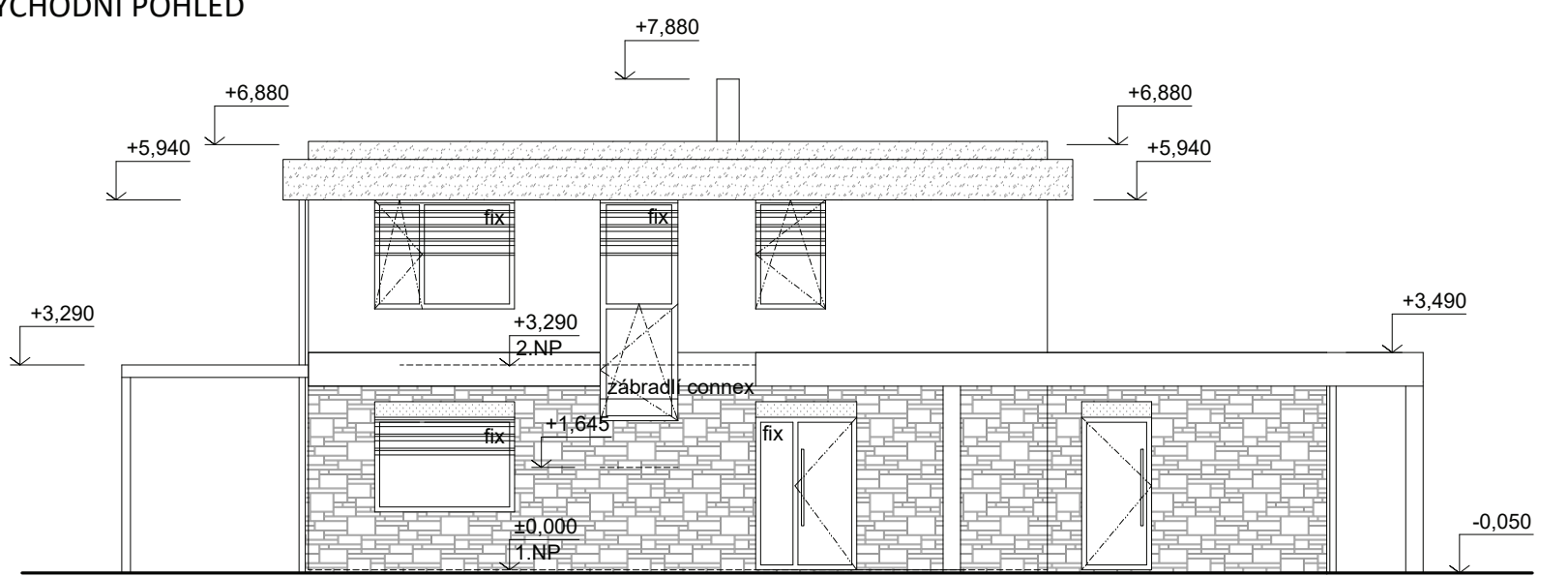
ZÁPADNÍ POHLED



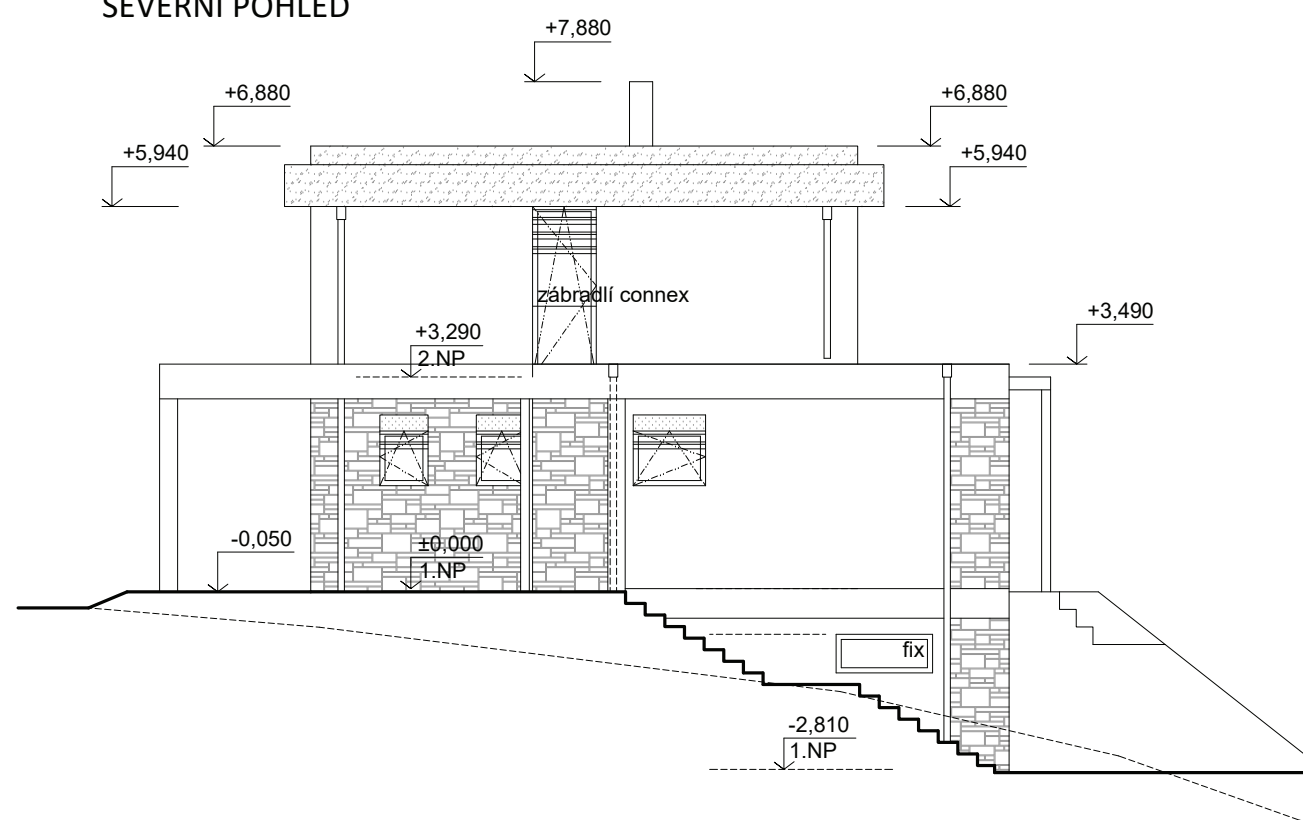
JIŽNÍ POHLED



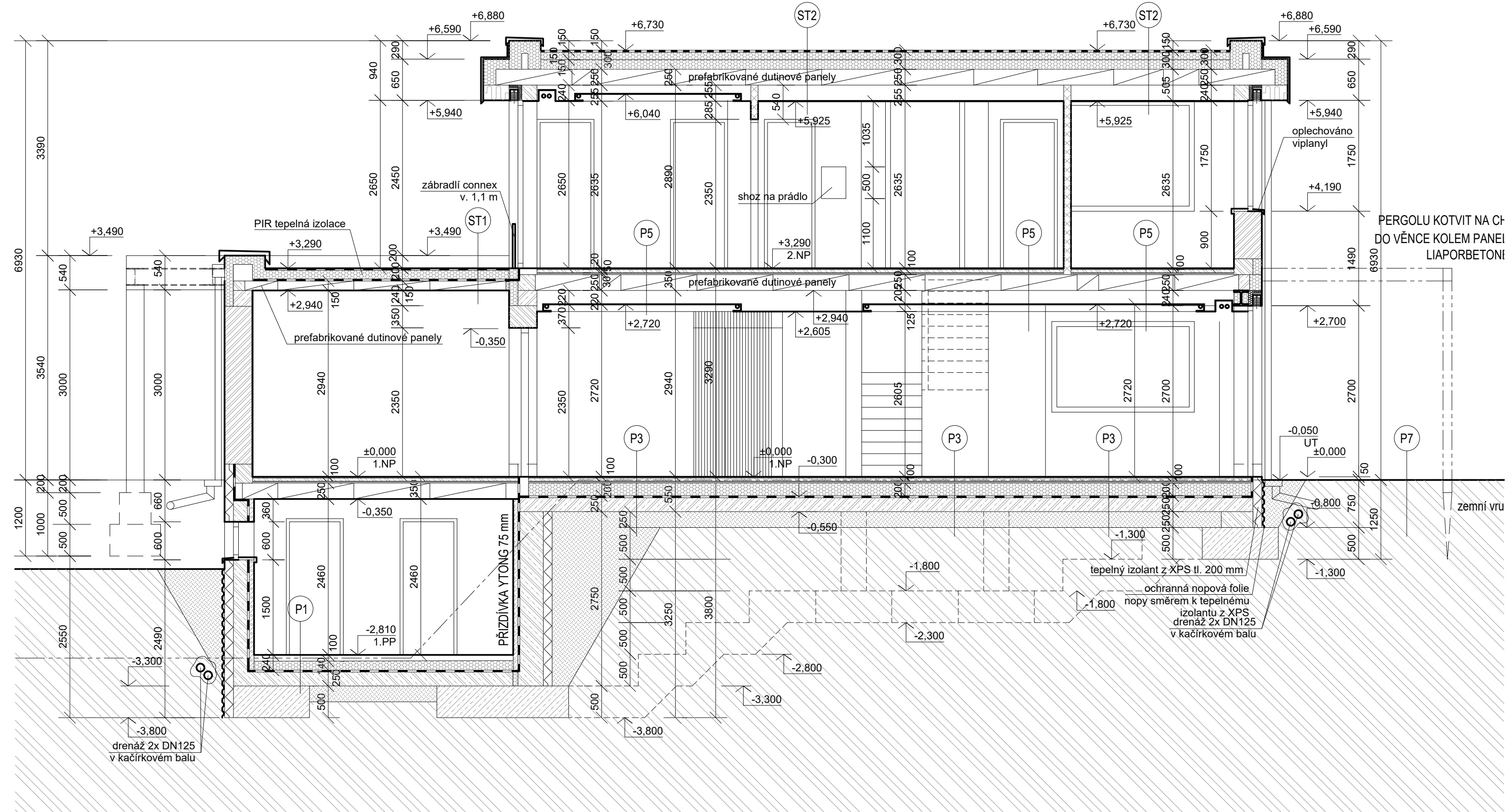
VÝCHODNÍ POHLED

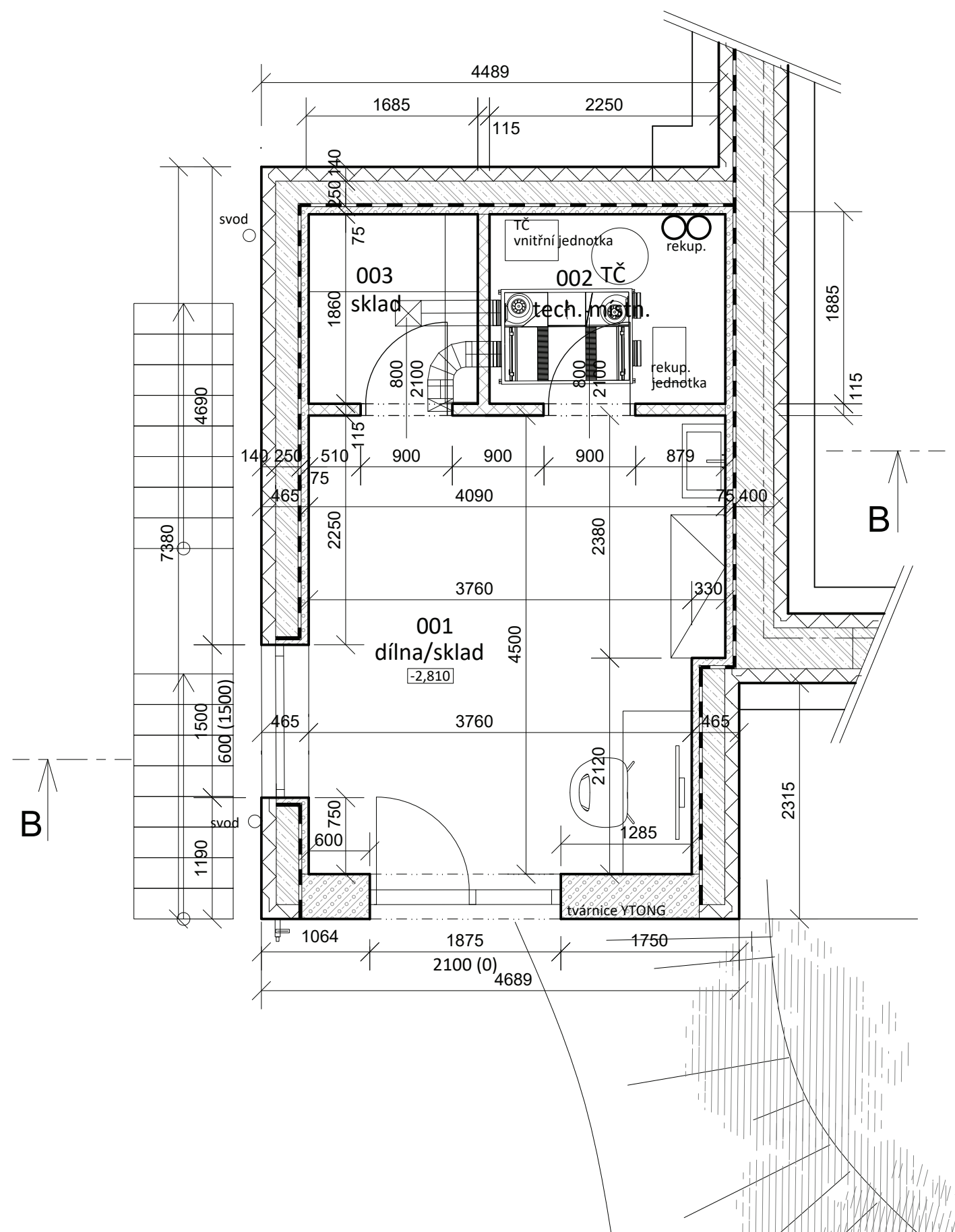


SEVERNÍ POHLED



PODÉLNÝ ŘEZ B-B





LEGENDA MÍSTNOSTÍ

Č.M.	NÁZEV MÍSTN.	PLOCHA (m ²)	PODLAHA	STROP	STĚNY
001	DÍLNA / SKLAD	17,85	EPOX. NÁTĚR	OMÍTKA	SOKL 8cm
002	TECH. MÍSTNOST	4,15	EPOX. NÁTĚR	OMÍTKA	KER. OBKLAD
003	SKLAD	3,17	EPOX. NÁTĚR	OMÍTKA	SOKL 8cm
CELKEM:		25,17			

